

Настройка соединения контроллеров DirectLogic и ClearSCADA 2007 по протоколу Modbus.

Внимание: проконтролируйте, что Ваш контроллер настроен на работу по протоколу Modbus.

Шаг №1

Настройка ViewX выполняется следующим образом. Создаём группу (правая кнопка на компьютере в проводнике базы данных – Создать – Группа), назовём её, к примеру, ModbusDL. Затем в группе создаем сервер Modbus, правая кнопка мыши на созданной группе – Создать – Modbus – Сервер, назовём его, например, ModbusDLServer. Затем необходимо настроить сервер. Вызов окна настроек выполняется либо двойным нажатием на строке созданного сервера, либо нажатием правой кнопкой мыши на созданном сервере вызывается контекстное меню, в котором выбирается строка «Свойства». В настройках следует выбрать вкладку «Канал», отметить пункт «В работе» и перейти во вкладку «Primary Port», где необходимо настроить соединение. Примерный вид окна представлен на рисунке 1.

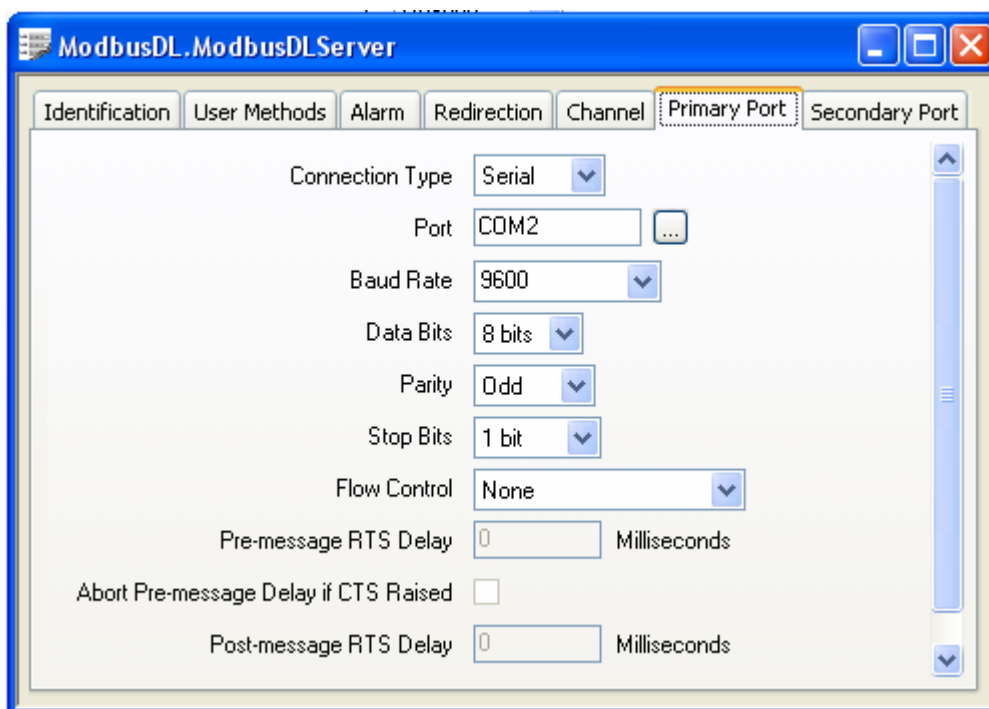


Рис. 1. Примерный вид окна настроек сервера.

Следующий этап – создание сканера (процедура аналогична созданию сервера - Создать – Modbus – Сканер). В настройках сканера отмечаем при необходимости галочкой пункт «В работе» и выбираем созданный сервер ModbusDLServer в строке «Канал» (рис. 2). Затем выбираем интервал опроса, начальный адрес опрашиваемых точек, число

опрашиваемых точек («Длина данных») и местоположение регистров.

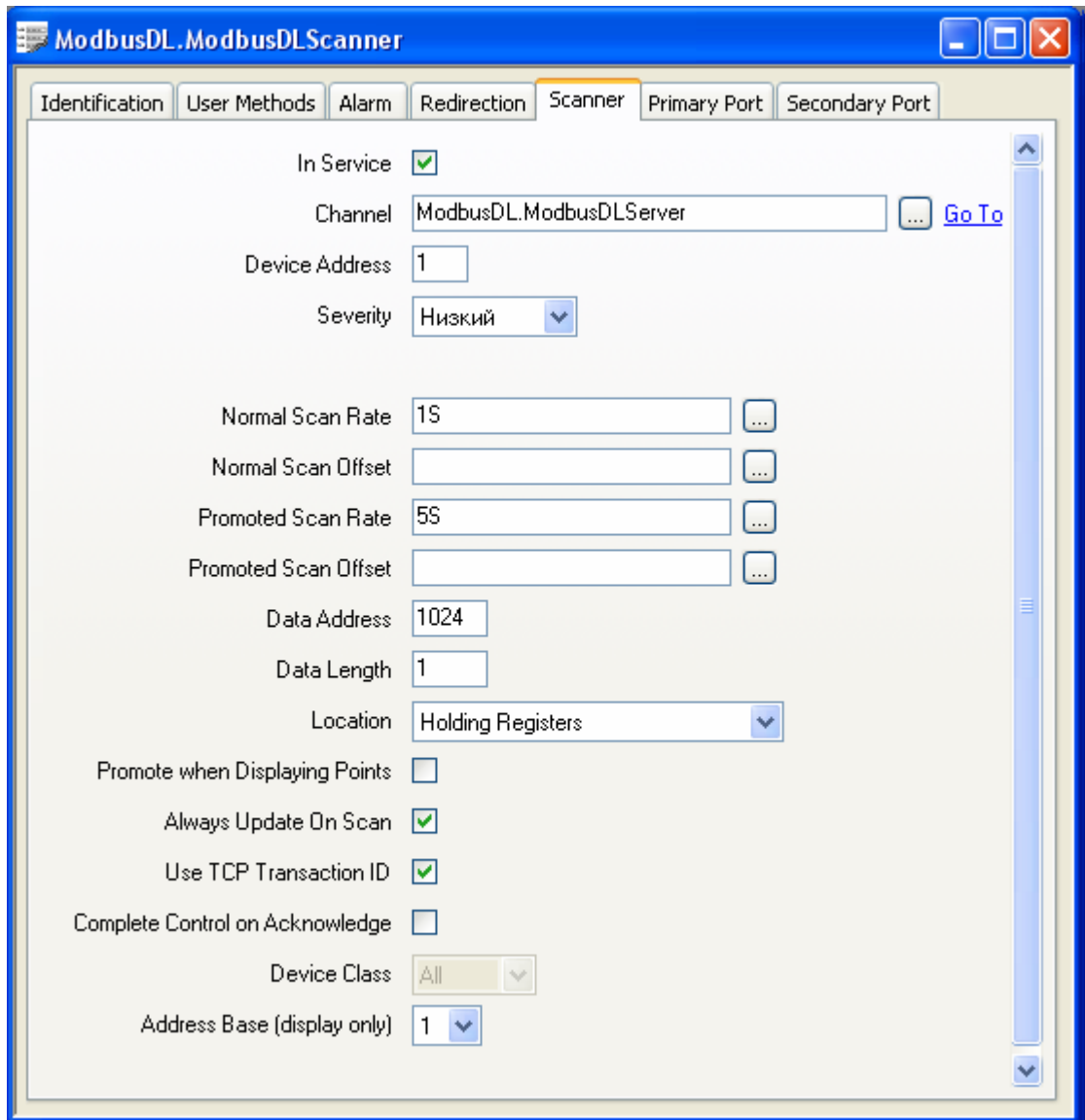


Рис. 2. Примерный вид окна настроек сканера.

Следующий этап – создание аналоговой точки. «Создать» – «Modbus» – «Аналоговая точка». В настройках выбираем вкладку «Modbus», аналогично, отмечаем пункт «В работе», выбираем сканер кнопкой обзора, выбираем смещение и указываем тип. Примерный вид окна настроек аналоговой точки представлен на рисунке 3.

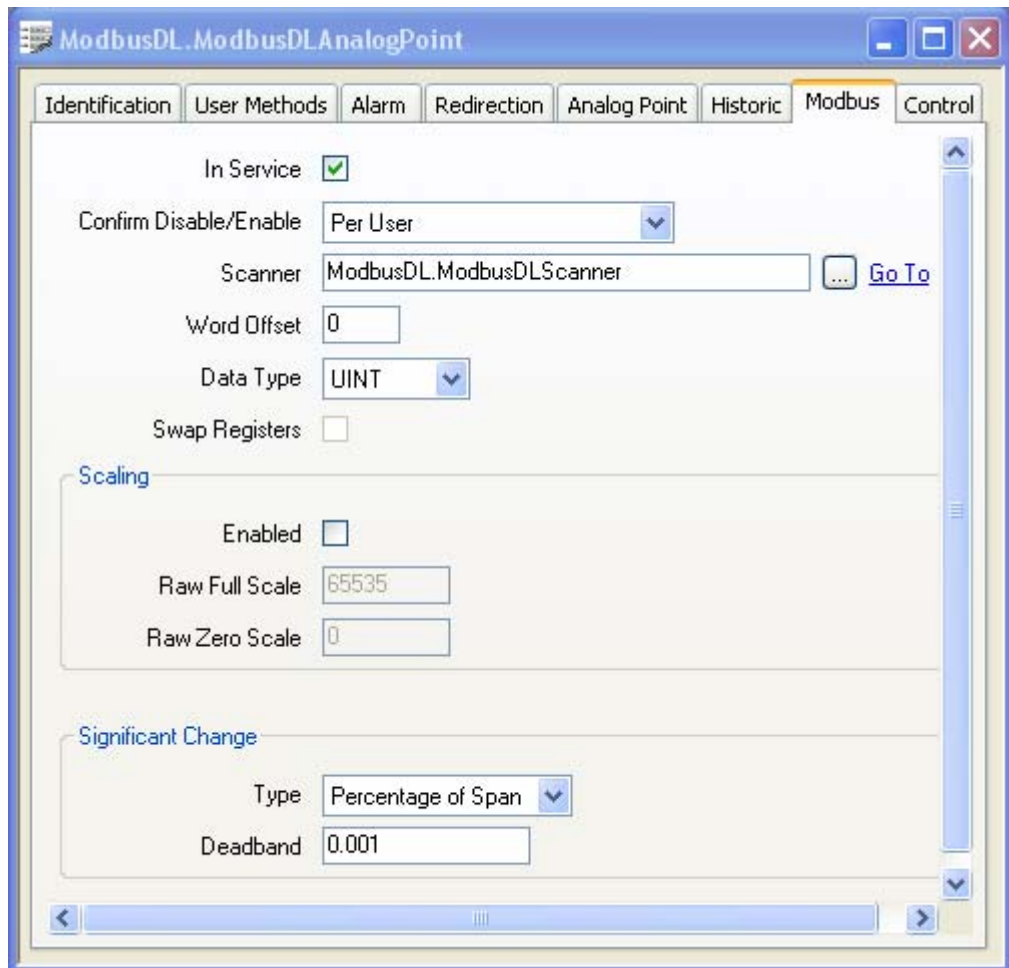


Рис. 3. Примерный вид окна настроек аналоговой точки.

Шаг №2

Для проверки соединения откроем по умолчанию созданную в группе мимику. Отообразим на ней форматированное значение точки, состояние сканера и сервера. При правильном выполнении действий должно быть следующее окно (рис.4):

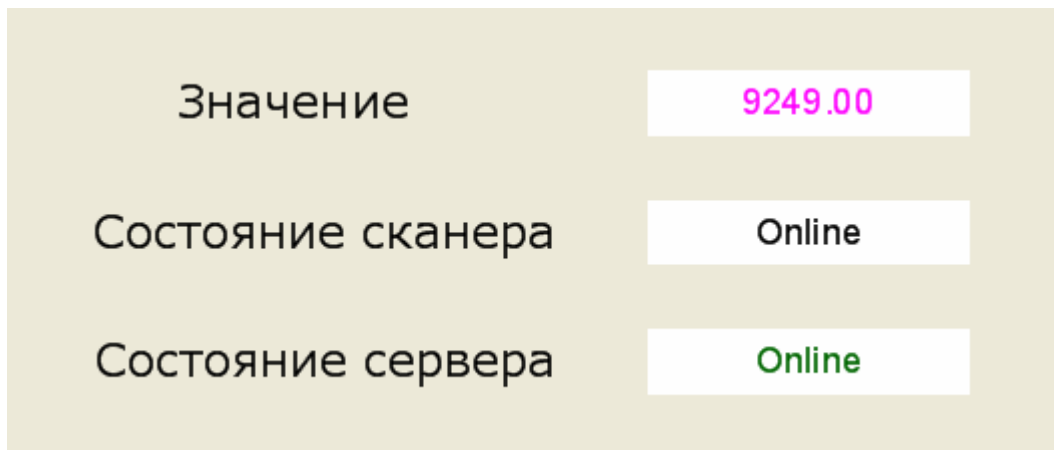


Рис. 4. Окно мимики.